

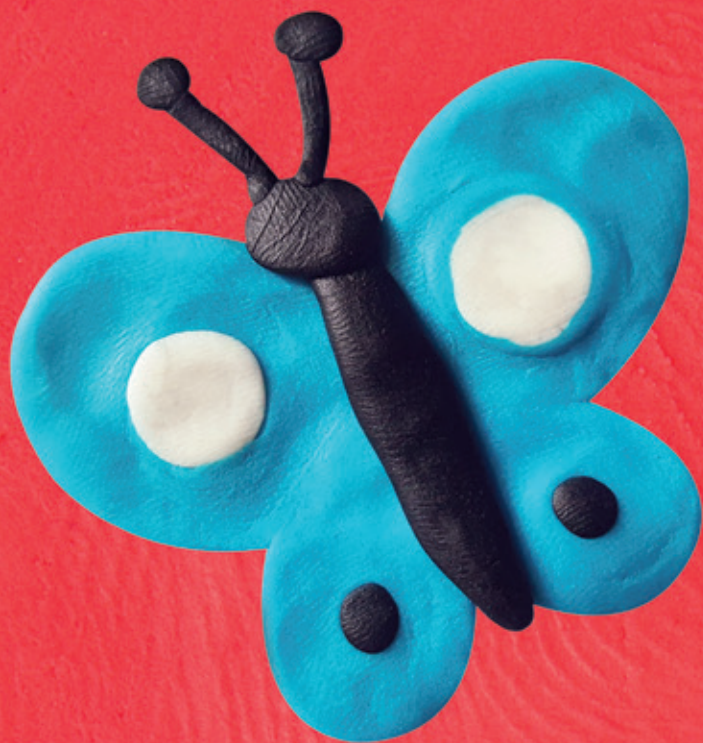
■ RAPORT ZAANGAŻOWANIA  
SPOŁECZNEGO EMITEL

emitel  
Raport  
2017

2017

emitel





emitel



Szanowni Państwo,

raportowanie społeczne powinno być stałym elementem szerokiego systemu komunikowania się biznesu z otoczeniem. Dlatego jest mi niezmiernie miło przedstawić Państwu Raport Zaangażowania Społecznego przygotowany przez EmiTel.

Nasze działania w obszarze społecznej odpowiedzialności można podsumować jednym słowem – różnorodność. Co więcej, w poszukiwaniu kolejnych obszarów dla naszych działań społecznych zawsze staramy się szukać niestandardowego podejścia, wykraczać poza utarte schematy.

EmiTel z dumą wspiera szereg inicjatyw społecznych i prowadzi projekty w obszarze środowiska naturalnego. Działalność biznesowa naszej firmy obejmuje obszar całej Polski, dlatego ogromną wagę przykładamy do budowania dobrych relacji z lokalnymi społecznościami. Od lat proaktywnie wspieramy także naszych pracowników, wprowadzając liczne inicjatywy edukacyjne i rozwiązania polepszające warunki pracy w naszej Spółce. W trosce o społeczną odpowiedzialność biznesu prezentujemy także etyczną postawę w relacjach z partnerami biznesowymi. Terminowość rozliczeń, dbanie o jakość dostarczanych usług oraz monitorowanie i sprawne rozwiązywanie wszelkich zgłaszanych problemów to standard wpisany w nasze codzienne funkcjonowanie.

Na kolejnych stronach Raportu z dumą przybliżamy najnowsze i najważniejsze działania naszej Spółki z zakresu odpowiedzialnego biznesu oraz podsumowujemy inicjatywy podejmowane w celu prowadzenia działalności z poszanowaniem dobrych praktyk we wszystkich obszarach. Mamy nadzieję, że niniejsza publikacja pomoże Państwu poznać EmiTel od tej mniej znanej, ale niemniej istotnej dla nas strony.

W imieniu własnym i wszystkich naszych pracowników serdecznie zachęcam do lektury Raportu Zaangażowania Społecznego EmiTel 2017.

Z poważaniem



Andrzej J. Kozłowski – Prezes Zarządu

---





0

1

Inicjatywy Spółki EmiTel  
z zakresu Polityki Zarządzania  
Ochroną Środowiska

W EmiTelu szczególną wagę przykładamy do ochrony środowiska naturalnego, stosując w swojej działalności energooszczędne materiały oraz rozwiązania przyjazne środowisku. Regularnie dokonujemy pomiarów wpływu naszej działalności na otoczenie, a przestrzeganie wszelkich norm dotyczących ochrony środowiska jest dla nas priorytetem.

W 2017 roku Spółka na mocy wdrożonej Polityki Zarządzania Ochroną Środowiska przeprowadziła szereg inicjatyw wspierających naturalne środowisko i ekosystem Polski.



Strategicznym celem wdrożonej polityki jest ochrona środowiska naturalnego poprzez minimalizację wpływu prowadzonej działalności na ekosystem oraz wprowadzenie jednolitych zasad i wymagań dotyczących ochrony środowiska w Spółce oraz w spółkach zależnych.

Na zarządzanie ochroną środowiska składa się:

- a. identyfikacja istotnych aspektów oddziaływania na środowisko, związanych z działalnością prowadzoną przez Spółkę oraz ewaluacja ryzyka i zagrożeń z tym związanych,
- b. ustalenie podstawowych kierunków działań, określenie oczekiwanych rezultatów tych działań i ich realizacja,
- c. bieżące monitorowanie realizacji przebiegu procesów związanych z ochroną środowiska i dostosowywanie ich do zmieniających się przepisów oraz rozwiązań technicznych lub organizacyjnych,
- d. kontrola realizowanych działań,
- e. planowanie i podejmowanie działań optymalizujących i naprawczych,

f. propagowanie zagadnień proekologicznych wśród pracowników oraz budowanie ich świadomości w tym aspekcie działalności Spółki.

Zidentyfikowaliśmy główne aspekty środowiskowe, na które w ramach odpowiedzialnej działalności biznesu kładziemy szczególny nacisk:

- wpływ pól elektromagnetycznych na środowisko, ochrona atmosfery i klimatu,
- redukcja zanieczyszczeń gleby i wody,
- ochrona bioróżnorodności i siedlisk zagrożonych gatunków,
- gospodarka odpadami.

**Naszym priorytetem jest ograniczanie negatywnego wpływu pól elektromagnetycznych na środowisko naturalne.**



#### **POLA ELEKTROMAGNETYCZNE**

Emisja do środowiska pól elektromagnetycznych związana jest z głównym procesem produkcji w Spółce, tj. emisją sygnałów radiowych, telewizyjnych oraz w mniejszym stopniu telekomunikacyjnych. Również w ramach działalności polegającej na wynajmie infrastruktury kontrahentom występuje problem zanieczyszczeń pochodzących w tym przypadku od instalacji wytwarzających pola elektromagnetyczne, w tym np. od telefonii mobilnej.

Naszym priorytetem jest ograniczanie negatywnego wpływu pól elektromagnetycznych na środowisko naturalne oraz restrykcyjne przestrzeganie poziomów pól elektromagnetycznych w granicach dopuszczalnych norm.

Ograniczanie negatywnego wpływu pól elektromagnetycznych na środowisko naturalne realizujemy m.in. poprzez:

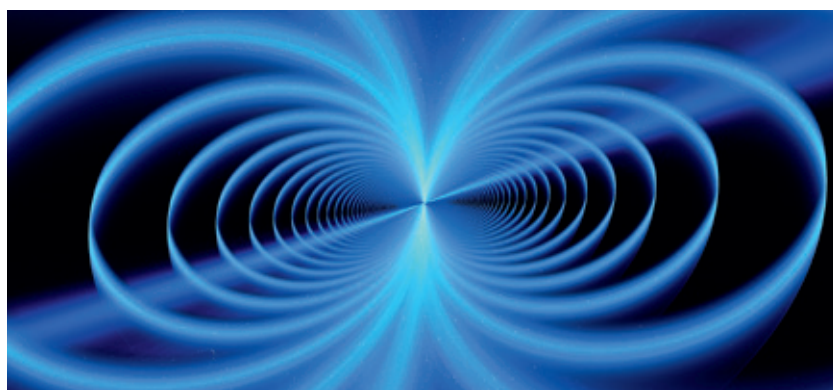
- analizę projektową każdej planowanej inwestycji w kontekście potencjalnego wpływu pól elektromagnetycznych na środowisko naturalne,
- weryfikację wpływu na środowisko uruchomienia emisji zewnętrznych kontrahentów,
- systematyczne wykonywanie badań pól elektromagnetycznych wokół obiektów nadawczych i podejmowanie działań korygujących,
- lokalizację stacji nadawczych w miejscach zapewniających odpowiednią separację przestrzenną między polami elektromagnetycznymi a miejscami dostępnymi dla ludności,
- maksymalną redukcję mocy EIRP i budowę złożonych systemów antenowych z tłumieniem w kierunku ziemi,
- opracowanie i wdrożenie wewnętrznych procedur opisujących postępowanie podczas uruchomienia instalacji emitujących pola elektromagnetyczne,
- edukację społeczną w zakresie oddziaływania pól elektromagnetycznych.

Wdrożony przez nas system monitorowania i nadzoru nad inwestycjami z zakresu pól elektromagnetycznych jest wielostopniowy. Na każdym z etapów, począwszy od etapu projektowego poprzez etap uzyskiwania niezbędnych pozwoleń na uruchomienie instalacji aż po fizyczne jej uruchomienie (emisję sygnału), prowadzony jest monitoring wielkości natężenia pól elektromagnetycznych i jego potencjalnego wpływu na ludzi i środowisko. Również podczas późniejszej eksploatacji poziomy pole elektromagnetyczne wokół stacji nadawczej są stale monitorowane, a nad całością prowadzonych prac czuwa specjalnie powołany zespół ds. oceny wpływu instalacji i minimalizowania poziomów pól wokół obiektów nadawczych pod przewodnictwem Członka Zarządu – Dyrektora ds. Techniki.

EmiTel gwarantuje pełną transparentność i dostęp do wyników pomiarów pól elektromagnetycznych prowadzonych wokół naszych obiektów.



Na każdym z powyższych etapów EmiTel gwarantuje pełną transparentność i dostęp do wyników pomiarów pól elektromagnetycznych prowadzonych wokół naszych obiektów. Mieszkańcy kontrolowanych obszarów samodzielnie lub za pośrednictwem stosownych instytucji, takich jak wojewódzkie inspektoraty ochrony środowiska, urzędy gmin i miast oraz wojewódzkie stacje sanitarno-epidemiologiczne, mają wgląd do dokumentacji monitorującej poziomy pole elektromagnetyczne i ewentualne oddziaływanie stacji nadawczych na ludzi i środowisko.



#### 1. Monitoring natężenia pól elektromagnetycznych

Pomiary pól elektromagnetycznych wykonywane są w oparciu o Rozporządzenie Ministra Środowiska z dnia 30 października 2003 r. w sprawie dopuszczalnych poziomów pól elektromagnetycznych w środowisku oraz sposobów sprawdzania dotrzymania tych poziomów (Dz. U. Nr 192, poz. 1883) przez akredytowane laboratoria badawcze.

W roku 2017 wykonaliśmy 238 pomiarów pól elektromagnetycznych w celu ochrony środowiska wokół instalacji będących źródłem pól elektromagnetycznych. Średnia arytmetyczna maksymalnego natężenia pola elektromagnetycznego wokół kluczowych obiektów EmiTela wynosi 3,06 V/m i nie przekracza 50% wartości dopuszczalnej, tj. 7 V/m.

W roku 2017 wykonaliśmy ponadto 135 obliczeń pól elektromagnetycznych wokół instalacji będących ich źródłem. Obliczenia pól elektromagnetycznych wykonujemy z użyciem dedykowanego oprogramowania EMILAB 2.2 służącego do prognozowania rozkładu i natężenia pola elektromagnetycznego.

### 2. Produkcja filmu o polu elektromagnetycznym

Pole elektromagnetyczne może budzić skojarzenia z ingerencją człowieka i technologii w naturę. Tymczasem jest ono nieodłącznym elementem natury i towarzyszy człowiekowi od zawsze. Do końca dziewiętnastego wieku głównymi źródłami oddziaływania elektromagnetycznego na otaczający nas świat były pola pochodzenia ziemskiego (naturalne stałe pole elektryczne i magnetyczne Ziemi) i pozaziemskiego (głównie oddziaływanie Słońca, ale też innych planet).

W celu edukacji społeczeństwa w zakresie faktów i mitów związanych z polami elektromagnetycznymi w 2017 roku zdecydowaliśmy się na produkcję filmu edukacyjnego mającego w prosty i zrozumiały sposób przybliżyć społeczeństwu tę tematykę.



### 3. Tydzień edukacyjny o polach elektromagnetycznych

W ramach podnoszenia kwalifikacji przeprowadziliśmy wewnętrzną kampanię edukacyjną

skierowaną do pracowników pt. „Tydzień dla pracowników – pola elektromagnetyczne wokół nas”.

Każdego dnia pracownicy na swoje skrzynki mailowe otrzymywali komunikację dotyczącą poszczególnych aspektów pól elektromagnetycznych:

**Poniedziałek** – Wprowadzenie – informacje ogólne o polach elektromagnetycznych

**Wtorek** – Źródła pól elektromagnetycznych oraz normy w Polsce i na świecie

**Środa** – System nadzoru nad polami elektromagnetycznymi w EmiTelu podczas procesu inwestycyjnego

**Czwartek** – Praca w otoczeniu urządzeń i systemów radiokomunikacyjnych

**Piątek** – Pola elektromagnetyczne od smartfonów oraz monitoring pól

### 4. Warsztaty PEM 2017

EmiTel wspiera Warsztaty PEM – jedno z najbardziej istotnych wydarzeń w Polsce w zakresie ochrony ludzi i środowiska przed polami elektromagnetycznymi – i cyklicznie bierze w nich udział. Warsztaty PEM rokrocznie odbywają się w Instytucie Medycyny Pracy im prof. J. Nofera w Łodzi.

EmiTel wspiera Warsztaty PEM – jedno z najbardziej istotnych wydarzeń w Polsce w zakresie ochrony ludzi i środowiska przed polami elektromagnetycznymi.



Uczestnikami Warsztatów PEM są przedstawiciele Ministerstwa Środowiska i innych instytucji odpowiedzialnych za ochronę środowiska przed polami elektromagnetycznymi w Polsce, reprezentanci instytucji odpowiedzialnych za zdrowie (lekarze), laboratoria badawcze wykonujące pomiary pól elektromagnetycznych, a także firmy wykorzystujące instalacje wytwarzające pola elektromagnetyczne. Podczas warsztatów prezentowane są najnowsze wyniki badań epidemiologicznych w zakresie oddziaływania pól elektromagnetycznych. Szeroko dyskutowane są też wprowadzane oraz planowane zmiany w ustawodawstwie.



Wszystko to ma na celu zwiększenie ochrony ludzi i środowiska naturalnego przed polami elektromagnetycznymi. EmiTel poprzez wkład finansowy przyczynia się do realizacji Warsztatów, biorąc jednocześnie aktywny udział w dyskusjach panelowych lub organizując i prowadząc wykłady oraz prezentacje raportów na temat oddziaływania na środowisko i wyników międzylaboratoryjnych badań pól elektromagnetycznych.

#### 5. Wsparcie niezależnych instytucji w badaniach pól elektromagnetycznych

EmiTel używa swojej infrastruktury technicznej instytucjom zewnętrznym, takim jak Centralny Instytut Ochrony Pracy, Główny Inspektorat Ochrony Środowiska oraz laboratoria badawcze, w celu dokonywania specjalistycznych pomiarów, badań naukowych nad polami elektromagnetycznymi, międzylaboratoryjnych badań porównawczych lub też w celach szkoleniowych wojewódzkich inspektoratów ochrony środowiska w zakresie wykonywania pomiarów pól elektromagnetycznych.

#### OCHRONA GLEBY I WÓD PODZIEMNYCH PRZED ZANIECZYSZCZENIEM

Zanieczyszczenie gleby i wód ściekami związane jest przede wszystkim z procesem wytwarzania ścieków socjalno-bytowych. Z uwagi na położenie obiektów podstawowym źródłem zaopatrzenia w wodę są studnie głębinowe. W trosce o ochronę gleby i wód podziemnych ścieki bytowe wprowadzane są do gruntu po uprzednim przejściu przez proces oczyszczania.

Naszym celem jest minimalizacja zanieczyszczenia gleby i wody przez eksploatowane instalacje i utrzymanie standardów gleby i wód na poziomie wymaganym szczegółowymi przepisami prawa. Cel ten osiągamy poprzez bieżący nadzór nad infrastrukturą służącą oczyszczaniu ścieków.

Wykonujemy przeglądy techniczne instalacji wodno-ściekowej. Ponadto opracowaliśmy i wdrożyliśmy Plan Gospodarki Wodno-Ściekowej, który jest narzędziem wspomagającym zarządzanie w zakresie ochrony gleb i wód przed zanieczyszczeniami. Plan Gospodarki Wodno-Ściekowej został opracowany dla każdej stacji nadawczej posiadającej oczyszczalnię ścieków i zawiera zdefiniowane

zagrożenia oraz rekomendowane działania mające na celu ich eliminację w ściśle określonej perspektywie czasowej.

Stale modernizujemy naszą infrastrukturę służącą do odprowadzania i oczyszczania ścieków.



Naszym priorytetem jest też konsekwentne uzyskiwanie wymaganych pozwoleń wodnoprawnych oraz utrzymanie parametrów w nich określonych.

Dokładamy wszelkich starań, aby zapewnić dla wszystkich instalacji oczyszczania i odprowadzania ścieków odpowiednie pozwolenia wodnoprawne.

Wszystkie urządzenia eksploatujemy z pełnym zachowaniem rygorystycznych norm i wymogów określonych w pozwoleniach wodnoprawnych. Na bieżąco dokonujemy stosownych napraw i modernizacji. Systematycznie wykonujemy badania jakości ścieków.

Stale modernizujemy też naszą infrastrukturę służącą do odprowadzania i oczyszczania ścieków. W ciągu ostatnich dwóch lat, w celu ograniczenia ryzyka zanieczyszczenia gleby i wody przez wyeksploatowane urządzenia służące oczyszczaniu ścieków, zmieniliśmy lub zmodernizowaliśmy systemy oczyszczania ścieków w kluczowych obiektach.

## ZACHOWANIE BIORÓŻNORODNOŚCI I OCHRONA SIEDLISK

Świadomi lokalizacji niektórych obiektów nadawczych na obszarach prawnie chronionych, z uwagi na cenne walory środowiskowe tych obszarów podejmujemy wysiłki mające na celu zachowanie bioróżnorodności fauny i flory.

Jednym z priorytetów naszej odpowiedzialnej działalności jest ograniczenie negatywnego wpływu na chronione siedliska oraz dbałość o zachowanie biologicznej różnorodności ekosystemów. Działania te realizowane są poprzez:

- przestrzeganie i stosowanie obowiązujących planów ochronnych, szczególnie dla obiektów znajdujących się na terenie obszarów Natura 2000 i/lub parków narodowych. W tym celu systematycznie analizujemy wpływ instalacji radiokomunikacyjnych (UKF, DVB-T) na obszary ochrony siedlisk w ramach programu Natura 2000;
- redukcję działań, które mogłyby zagrażać chronionym siedliskom. Dlatego budując nowe obiekty, stosujemy najnowsze rozwiązania technologiczne z zakresu radiokomunikacji, ograniczając teren inwestycji do niezbędnego minimum;

i bioróżnorodności na obszarach, na których zlokalizowane są obiekty radiokomunikacyjne oraz inne obiekty infrastruktury telekomunikacyjnej.

**Budując nowe obiekty, stosujemy najnowsze rozwiązania technologiczne z zakresu radiokomunikacji, ograniczając teren inwestycji do niezbędnego minimum.**



### 1. Analizowanie wpływu na obszary Natura 2000

Podczas procesu inwestycyjnego w ramach analiz środowiskowych dokonujemy oceny wpływu naszych inwestycji w zakresie pól elektromagnetycznych na cenne walory przyrodnicze chronione w ramach programu Natura 2000.

Ich celem było oszacowanie wpływu naszych inwestycji na obszary Natura 2000. Analizy wykazały brak jakiegokolwiek wpływu na te obszary i całkowite bezpieczeństwo prowadzonych inwestycji dla środowiska.

### 2. Optymalizacja inwestycji

W trosce o środowisko naturalne nasze nowe obiekty radiokomunikacyjne projektowane są tak, by ograniczyć przestrzennie teren wykorzystywany pod inwestycje.

### 3. Udział w realizacji Krajowego Planu Ochrony Kulika Wielkiego

W roku 2017 w ramach zachowania bioróżnorodności ekosystemów EmiTel wsparł Krajowy Plan Ochrony Kulika Wielkiego.



- dbałość o biologiczną różnorodność na terenie i wokół obiektów radiokomunikacyjnych oraz innych obiektów infrastruktury telekomunikacyjnej poprzez jak najpełniejsze zachowanie obecnej na tych terenach flory i fauny (drzewa, krzewy i występujące na danym obszarze gatunki zwierząt);
- wspieranie inicjatyw proekologicznych mających na celu ochronę siedlisk przyrodniczych

Zapewniamy wsparcie finansowe programu, a także organizujemy dla naszych pracowników akcje edukacyjne i konkursy, w których nagrodami są kalendarze z kulikiem wielkim. Działania te mają na celu zwiększanie świadomości pracowników w zakresie ochrony bioróżnorodności gatunkowej, której elementem jest ochrona kulika wielkiego.

## W roku 2017 w ramach zachowania bioróżnorodności ekosystemów EmiTel wsparł Krajowy Plan Ochrony Kulika Wielkiego.



Kulik wielki jest jednym z największych przedstawicieli rodziny ptaków bekasowatych. Ten szarobrązowy ptak z charakterystycznym łukowato wygiętym dziobem jest gatunkiem chronionym, narażonym na wyginięcie i wymienionym w Polskiej czerwonej księdze zwierząt (kategoria VU – vulnerable). W 2008 roku IUCN podniósł jego status ochronny do bliskiego zagrożeniu (NT – near threatened) w skali globalnej (BirdLife 2012).

### GOSPODARKA ODPADAMI

Wytwarzanie odpadów jest skutkiem ubocznym głównego procesu produkcji oraz obsługi urządzeń przez Grupy Techniczne i/lub stałą załogę. Wytwarzamy odpady niebezpieczne, inne niż niebezpieczne oraz komunalne.

W zakresie gospodarowania odpadami nadzorujemy i kontrolujemy również działalność podmiotów zewnętrznych, obsługujących własne urządzenia pracujące na naszych obiektach nadawczych.

Naszym celem jest zapobieganie powstawaniu odpadów lub ograniczanie ilości odpadów i ich negatywnego oddziaływania na środowisko.

Przyjazną dla środowiska gospodarkę odpadami realizujemy poprzez stosowanie rozwiązań umożliwiających odzysk odpadów (recykling) oraz zgodny z zasadami ochrony środowiska proces unieszkodliwiania odpadów, których powstaniu nie udało się zapobiec lub których nie udało się odzyskać.

Prowadzimy też stały nadzór nad inwestycjami zewnętrznymi kontrahentów w zakresie gospodarki odpadami na terenie obiektów radiokomunikacyjnych oraz pełną ewidencję powstających odpadów

zgodnie z obowiązującymi przepisami. Naszym celem jest też zapewnienie realizacji zobowiązań wynikających z przepisów prawnych dot. gospodarowania zużytym sprzętem elektrycznym i elektronicznym.



W celu prawidłowej i korzystnej dla środowiska naturalnego gospodarki odpadami opracowaliśmy wewnętrzną instrukcję postępowania, a także wdrożyliśmy szereg rozwiązań minimalizujących powstawanie odpadów, takich jak: przestawienie organizacji na korespondencję elektroniczną, powtórne wykorzystanie opakowań, np. wielkogabarytowych po antenach czy nadajnikach, oraz monitorowanie zużycia papieru i jego efektywniejsze wykorzystanie (dwustronne wydruki). Coraz częściej organizujemy wideo- i telekonferencje, redukując tym samym emisję spalin i zużycie floty samochodowej. Wprowadziliśmy też w biurach pojemniki do segregacji odpadów i prowadzimy ewidencję jakościowo-ilościową powstających odpadów. Jednocześnie zmieniliśmy Politykę Zakupową Spółki na bardziej przyjazną środowisku. W trosce o otaczającą nas przyrodę każdorazowo opiniujemy inwestycje naszych partnerów realizowane na naszych obiektach pod kątem postępowania z odpadami. Współpracujemy z Organizacją Odzysku w zakresie kampanii edukacyjnych dotyczących sprzętu elektrycznego i elektronicznego.

### 1. Ekologiczne kampanie edukacyjne

W celu zwiększenia świadomości ekologicznej pracowników od roku 2017 prowadzimy kampanie informacyjne związane z ochroną środowiska.

Pierwsza akcja przebiegała pod hasłem: „Rok 2017 początkiem nowej ery w segregacji odpadów” i zbiegła się w czasie z wprowadzeniem w Polsce 1 lipca nowych zasad segregacji odpadów komunalnych. Głównym założeniem zmian jest nowe podejście do odpadów, które można opisać sformułowaniem: „Odpady to nie śmieci, lecz cenne surowce”.

Prawidłowa segregacja odpadów (w tym odpadów powstających w gospodarstwach domowych) odbywa się z wykorzystaniem oddzielnych pojemników, np.: niebieski – przeznaczony do odpadów papierowych, zielony do szkła, żółty do metali i tworzyw sztucznych oraz brązowy, w którym powinny znaleźć się odpady biodegradowalne, czyli tzw. „odpady kuchenne”.



## 2. Segregacja i recykling odpadów

W celu ograniczenia zużycia surowców w naszych biurach prowadzimy akcje segregacji i zbierania odpadów. Ponadto Organizacja Odzysku prowadzi w naszym imieniu kampanie edukacyjne w przedszkolach i szkołach, wspierając postawy proekologiczne wśród najmłodszych (m.in. akcją zbierania tonerów i baterii w zamian za dofinansowanie wycieczek szkolnych).

## 3. Współpraca z Organizacją Odzysku

W ramach współpracy Organizacja Odzysku przeprowadziła w roku 2017 w naszym imieniu między innymi poniższe akcje edukacyjne:

- Ogólnopolski Program Edukacyjny dla Szkół „Zbieraj Baterie!” (strona akcji: [www.zbierajbaterie.pl](http://www.zbierajbaterie.pl)),

- Podhalańskie Dni Recyklingu 2017,
- Pan Sprzątałski – edukacja ekologiczna o odpadach w nauczaniu wczesnoszkolnym,
- Internetowa kampania Elektrośmieciarka.pl (strona akcji: [www.elektrosmieciarka.pl](http://www.elektrosmieciarka.pl)).

## 4. Wewnętrzne kontrole przestrzegania procedur gospodarowania odpadami

W ramach wewnętrznych działań zapobiegawczych w roku 2017 przeprowadziliśmy kontrole w zakresie gospodarki odpadami w 10 obiektach radiokomunikacyjnych.

Po każdej kontroli sporządzono protokół kontrolny z opisem gospodarki odpadami w danym obiekcie oraz z ewentualnymi zaleceniami. Efektem kontroli była również modyfikacja sposobu przechowywania odpadów oraz ich ewidencjonowania. Przyczyniło się to do ograniczenia wpływu naszej działalności w tym aspekcie na środowisko naturalne.

Całkowicie zrezygnowaliśmy ze źródeł ciepła opartych na paliwach stałych (węgiel, koks).



## OCHRONA ATMOSFERY I KLIMATU

Głównymi zanieczyszczeniami powstającymi w wyniku wsparcia lub zabezpieczenia podstawowej działalności Spółki jest emisja gazów i pyłów do powietrza, powstająca na skutek eksploatacji lokalnych kotłowni (tzw. niska emisja), awaryjnych źródeł zasilania oraz użytkowania środków transportu. Innym istotnym czynnikiem mogącym wpływać na klimat jest stosowanie przez nas urządzeń o wysokim zapotrzebowaniu na energię oraz urządzeń chłodniczych lub gaśniczych zawierających gazy cieplarniane.

Jednym z najistotniejszych zadań, jakie realizujemy w trosce o środowisko naturalne, jest minimalizowanie negatywnego wpływu eksploatowanych urządzeń odpowiedzialnych za niską emisję oraz powstawanie gazów cieplarnianych.

Wprowadziliśmy szereg zmian korzystnie wpływających na redukcję skutków oddziaływania na otoczenie, między innymi monitoring ilości i jakości paliw spalanych przez użytkowane środki transportu, kotłownie oraz urządzenia stacjonarne. Wdrożyliśmy również działania ograniczające ilość zanieczyszczeń wprowadzanych do atmosfery, m.in.: wymianę i modyfikację floty samochodowej czy wymianę urządzeń technicznych na sprzęt nowej generacji niewykorzystujący substancji zubożających atmosferę. Całkowicie zrezygnowaliśmy ze źródeł ciepła opartych na paliwach stałych (węgiel, koks). Stosujemy też sterowniki temperatury pomieszczeń oraz sterowniki temperatury na piecach, zapewniające optymalizację zużycia energii, jednocześnie nadzorując prawidłową eksploatację i konserwację urządzeń odpowiedzialnych za niską emisję oraz klimatyzację (EmiTel jest zarejestrowany w Centralnym Rejestrze Operatorów). Opracowaliśmy też wewnętrzne instrukcje postępowania z urządzeniami zawierającymi fluorowane gazy i dokonujemy cyklicznych przeglądów i prób szczelności tych urządzeń. Systematycznie wprowadzamy energooszczędne rozwiązania technologiczno-techniczne zmniejszające zanieczyszczenie powietrza i ograniczające zmiany klimatu.





0  
2

Inicjatywy  
proenergetyczne  
realizowane przez Spółkę EmiTel

# 0<sup>2</sup>

Inicjatywy proenergetyczne realizowane przez Spółkę EmiTel

W ramach projektów mających na celu dobro środowiska naturalnego EmiTel prowadzi szereg działań nakierowanych na optymalizację zużycia energii elektrycznej oraz przetwarzanie energii zużytej do pracy urządzeń telekomunikacyjnych na energię do ponownego wykorzystania.

## ODZYSK CIEPŁA ODPADOWEGO

Urządzenia telekomunikacyjne, jakimi są nadajniki, podczas pracy dokonują przemiany energii elektrycznej w energię fal wysokiej częstotliwości, co wiąże się z wydzielaniem dużej ilości ciepła. Z tej przyczyny wymagają wyposażenia w systemy chłodzenia, które obniżają temperaturę urządzeń, wydając nadmiar ciepła na zewnątrz budynków. Takie ciepło określane jest mianem „ciepła odpadowego”. Działanie wprowadzonego przez nas nowatorskiego systemu oparte jest na pozyskiwaniu ciepła krążącego w ciekowym systemie chłodzenia nadajników i dostarczaniu go do systemu instalacji grzewczych w okresie zimowym. Natomiast w okresie letnim odzyskana energia wspiera pracę klimatyzatorów w pomieszczeniach technicznych, co zapewnia korzystną redukcję ilości energii niezbędnej do chłodzenia urządzeń telekomunikacyjnych. Efektem zastosowania systemu odzysku ciepła odpadowego jest możliwość ograniczenia ogrzewania budynków olejem opałowym i korzystna dla środowiska redukcja emisji szkodliwych substancji do atmosfery. Rozwiązanie to zastosowaliśmy już w 4 obiektach nadawczych dużej mocy, a obecnie trwają prace nad dalszym udoskonaleniem systemu i nad możliwością zastosowania tej ekologicznej technologii w kolejnych naszych obiektach nadawczych.

Z myślą o korzystnym dla środowiska zmniejszeniu zużycia energii elektrycznej i redukcji emisji CO<sub>2</sub> dokonaliśmy modyfikacji układów elektronicznych w 34 stacjach nadawczych dużej mocy.



## MODERNIZACJA NADAJNIKÓW

Z myślą o korzystnym dla środowiska zmniejszeniu zużycia energii elektrycznej i redukcji emisji CO<sub>2</sub> dokonaliśmy modyfikacji układów elektronicznych (wzmacniaczy końcowych nadajników DVB-T) w 34 stacjach nadawczych dużej mocy oraz dostosowaliśmy konwencjonalne wzmacniacze do rozwiązań nowej generacji typu Doherty. W efekcie sprawność nadajników telewizyjnych DVB-T wzrosła z 17–22% aż do 35–45%. Oznacza to, że przy zachowaniu tej samej mocy nadawczej nadajniki znacząco zmniejszyły pobór energii elektrycznej z sieci elektroenergetycznej. Średnioroczna oszczędność energii wyniosła ok. 1 530 000 kWh/rok, co oznacza redukcję emisji CO<sub>2</sub> o ok. 1270 Mg/rok. Realizacja inicjatywy umożliwiła wystąpienie przez EmiTel do Urzędu Regulacji Energetyki z wnioskiem o wydanie tzw. białych certyfikatów.

## ZASTOSOWANIE ENERGOOSZCZĘDNYCH SYSTEMÓW CHŁODZENIA

Konsekwentnie wprowadzamy chłodzenie pomieszczeń w oparciu o urządzenia free-cooling, których działanie polega na:

- nadmuchu przez odpowiednie filtry chłodnego powietrza (free-cooling bezpośredni) – ten model wykorzystuje obecnie 61 instalacji,
- ochładzaniu ogrzanego powietrza w pomieszczeniu poprzez chłodnice oziębiane chłodnym powietrzem za pomocą czynnika pośredniego, jakim jest glikol – ten mechanizm wentylacyjny zastosowano w 2 instalacjach.

Urządzenia free-cooling są wyposażone w odpowiedni sterownik, który w zależności od temperatury zewnętrznej oraz zapotrzebowania pomieszczenia na chłód wyłącza energochłonną klimatyzację, włączając (w okresie niskich temperatur) wentylację energoefektywną. Szacunkowe dotychczasowe oszczędności zużycia energii elektrycznej przekraczają 200 kWh.



### **WDROŻENIE ENERGOOSZCZĘDNEGO OŚWIETLENIA LED**

W celu racjonalizacji zużycia energii na terenie obiektów wymieniamy klasyczne oprawy oświetlenia zewnętrznego (żarowego i wysokoprężnego sodowego) na oświetlenie typu LED. Efektem tej zmiany jest redukcja mocy i znacznie obniżony pobór energii opraw – z ok. 100–400 W do zaledwie ok. 30–115 W.

Dodatkowo część opraw, które do tej pory były łączone w sposób ciągły, sterowana jest obecnie czujnikiem ruchu. Modernizacja oświetlenia zewnętrznego została dotychczas przeprowadzona w 9 wytypowanych obiektach o stosunkowo dużym poborze mocy potrzebnej do oświetlenia terenu.

### **WYMIANA URZĄDZEŃ ZASILAJĄCYCH NA URZĄDZENIA O WYŻSZEJ SPRAWNOŚCI**

Urządzenia zasilające, takie jak zasilacze prądu stałego (48 V) oraz przetwornice napięcia i urządzenia zasilania bezprzerwowego UPS, pracują 24 godz. na dobę przez 365 dni w roku, a pobór energii przez te urządzenia zależy od ich sprawności. W ramach inicjatyw proenergetycznych Spółka EmiTel od 2012 roku wymienia urządzenia na takie, które mają wysoką sprawność HE (High Efficiency), tzn. >94%, co pozwala efektywnie zredukować zużycie energii elektrycznej.

**Konsekwentnie wprowadzamy chłodzenie pomieszczeń w oparciu o urządzenia free-cooling.**



### **OGRANICZENIE POBORU MOCY BIERNYCH**

Pobór przez urządzenia elektryczne mocy biernej (pojemnościowej lub indukcyjnej) powoduje szkodliwe skutki w sieci energetycznej: zwiększa straty mocy, generuje spadki napięcia i zmniejsza przepustowość sieci. W objętych tym problemem obiektach (kilkadziesiąt lokalizacji) zainstalowano w ostatnich latach baterie kondensatorów lub dławików kompensacyjnych poprawiających współczynnik mocy

do wartości akceptowalnej. Oznacza to mniejsze straty energii i tym samym redukcję negatywnego wpływu na środowisko naturalne.

### **AUDYT ENERGETYCZNY**

Ze względu na wprowadzone przepisy EmiTel zlecił opracowanie audytu energetycznego wyspecjalizowanej firmie audytorskiej. W ramach tego audytu dokonano przeglądu 64 naszych kluczowych obiektów i oceniono prawidłowość dotychczasowych przedsięwzięć oraz zaproponowano w wybranych obiektach nowe inicjatywy – termomodernizację budynków oraz free-cooling.

Obecnie trwa drugi etap prac polegający na analizie wykonalności tych inicjatyw i szacowaniu rzeczywistych oszczędności.





0  
3

Inicjatywy  
propracownicze  
Spółki EmiTel

Działania Spółki EmiTel to nie tylko odpowiedzialne podejście do ochrony środowiska. Z dumą podejmujemy też szereg inicjatyw mających na uwadze dobro naszych Pracowników – w zakresie poszanowania praw, etyki i zasad bezpiecznej pracy – oraz wspierających pośrednio lub bezpośrednio Pracowników i ich bliskich.

#### KODEKS ETYKI

Jednym z najistotniejszych elementów niezbędnych do rozwoju Spółki i osiągnięcia przez nią sukcesów jest zaufanie naszych Inwestorów, Pracowników i Klientów. Takie podejście do prowadzonego biznesu jest dla nas kwestią priorytetową i wynika wprost z naszych wartości. Transparentność prowadzonych działań, promowanie idei otwartej komunikacji oraz uczciwość i profesjonalizm to nasza wizytówka. Kodeks etyki obowiązujący w Spółce reguluje kwestię ogólnych praktyk biznesowych, na podstawie których prowadzimy naszą działalność, jak też zasad etycznego postępowania w relacjach wewnętrznych i biznesowych.

#### POSZANOWANIE PRAW CZŁOWIEKA

##### 1. Procedura antymobbingowa i antydyskryminacyjna

W EmiTelu dbamy o najwyższe standardy pracy również poprzez wprowadzanie regulacji w obszarach istotnych dla nas z punktu widzenia budowania przyjaznego miejsca pracy. Jedną z nich jest przestrzeganie zasad polityki zapobiegania mobbingowi i dyskryminacji, a także promowanie odpowiednich standardów zachowań w tym zakresie. Jako odpowiedzialny Pracodawca nie akceptujemy jakichkolwiek działań lub zachowań noszących znamiona mobbingu czy dyskryminacji. Aby zapobiegać wystąpieniu zjawisk o tym charakterze, wprowadziliśmy formalną ścieżkę postępowania na wypadek zaistnienia niewłaściwego działania lub zachowania, noszącego znamiona mobbingu lub dyskryminacji. Spółka powołała też Rzecznika ds. Zapobiegania Mobbingowi i Dyskryminacji, którego rolą jest reagowanie na wszelkie wątpliwości zgłaszane przez Pracowników.

##### 2. Deklaracja Różnorodności

Różnorodność jest fundamentalną wartością współczesnego społeczeństwa. Polityka równego traktowania i zarządzanie różnorodnością przynosi wymierne korzyści, a także wpływają na rozwój oraz innowacyjność organizacji.

W dynamicznie zmieniającym się otoczeniu w zespole EmiTel potrzebujemy dziś ludzi o różnych światopoglądach, wykształceniu, stylu życia. To dzięki różnorodności możemy rozwijać się jako organizacja, skuteczniej pokonywać przeszkody oraz nieustannie doskonalić naszą działalność.

**Transparentność prowadzonych działań, promowanie idei otwartej komunikacji oraz uczciwość i profesjonalizm to nasza wizytówka.**



Doceniamy i szanujemy wiedzę, umiejętności, talenty oraz szerokie perspektywy, jakie zapewnia różnorodność. Czerpiemy z zasobu kompetencji i doświadczeń Pracowników, budując atmosferę zaufania i współpracy. Stawiamy na partnerskie relacje w miejscu pracy, uczciwość oraz otwartość na innych. Kształtujemy środowisko pracy, w którym każdy czuje się szanowany, doceniany i ma możliwość stałego doskonalenia swoich umiejętności bez względu na poglądy, płeć czy wiek.

##### 3. Karta Różnorodności

W 2017 roku EmiTel dołączył do grona Sygnatariuszy Wspierających Kartę Różnorodności. W ten sposób wyrażamy nasze poparcie dla idei różnorodności, która jest istotnym aspektem zarządzania oraz budowania nowoczesnej organizacji i przyjaznego dla wszystkich miejsca pracy. Podpisując Kartę Różnorodności, staliśmy się jednocześnie ambasadorami osiągnięcia przewagi konkurencyjnej w oparciu o różnorodność i publicznie zobowiązaliśmy się do przeciwdziałania dyskryminacji oraz do zarządzania różnorodnością w naszej organizacji.

## BEZPIECZEŃSTWO I HIGIENA PRACY

### 1. Tygodnie BHP

Z myślą o utrwalaniu postaw wpływających na zwiększenie bezpieczeństwa pracy oraz świadomości potencjalnych zagrożeń zdrowotnych, związanych nie tylko z pracą, w 2016 roku rozpoczęliśmy organizację Tygodni BHP, cokwartalnej kampanii informacyjnej dla Pracowników. Każdy Tydzień BHP poświęcony jest innej tematyce, a do tej pory w cyklu kwartalnym zrealizowaliśmy następujące kampanie informacyjne:

- **„Nie łam się, czyli zadbaj o swój kręgosłup”** – kampania promująca zapobieganie chorobom kręgosłupa,
- **„Życie to ruch, ruch to życie”** – kampania promująca aktywność fizyczną,
- **„Bądź bezpieczny na drodze”** – kampania wspierająca odpowiedzialne zasady uczestnictwa w ruchu drogowym,
- **„Wrzuć na luz”** – kampania edukacyjna poświęcona zarządzaniu stresem,
- **„Miej serce i patrzaj w serce”** – działania informacyjne nt. chorób układu krwionośnego i sposobów zapobiegania tym chorobom,
- **„Strach się bać”** – kampania informująca o zagrożeniach biologicznych występujących w naszym otoczeniu, szczególnie w okresie wakacyjnym,
- **„Zachowaj balans”** – kampania przybliżająca zagadnienie „work-life balance”, czyli zachowania zdrowych proporcji między pracą a czasem wolnym.

Inicjatywa Tygodni BHP ma za zadanie wspierać Pracowników w kształtowaniu odpowiednich postaw i zachowań pozytywnie wpływających na ich bezpieczeństwo, ale też na stan zdrowia.

### 2. Biuletyn BHP

Co miesiąc wydajemy kolejny numer Biuletynu BHP, który umożliwia nie tylko edukację Pracowników z zakresu bezpieczeństwa pracy, ale też pozwala na informowanie o:

- realizacji przez Pracodawcę podstawowych obowiązków z dziedziny BHP (np. o zasadach refundacji okularów do pracy przy komputerze, zapewnieniu profilaktycznych posiłków i napojów, postępowaniu powypadkowym, zalecanych szczepieniach ochronnych itp.);

- zdarzeniach wypadkowych oraz potencjalnie wypadkowych, które miały miejsce na terenie firmy w okresie poprzedzającym publikację;
- działaniach, jakie należy podejmować w celu zapobiegania wypadkom przy pracy oraz minimalizowania ich skutków (zagadnienia związane z bezpieczną jazdą samochodem, używaniem kasków ochronnych i kamizelek odblaskowych, procedury zgłaszania zdarzeń potencjalnie wypadkowych oraz sygnalizowania niebezpiecznych sytuacji);
- sposobach postępowania w sytuacjach niebezpiecznych, również tych nietypowych, jak np. pogryzienia przez zwierzęta, kontakt z owadami czy gadami;
- sposobach radzenia sobie ze stresem w miejscu pracy;
- szeroko pojętej ochronie zdrowia – w tym o kwestiach związanych nie tylko z pracą (m.in. szkodliwość promieniowania UV, postępowanie w przypadku nagłych zdarzeń, np. udarów mózgu, profilaktyka prozdrowotna).



Doceniamy i szanujemy wiedzę, umiejętności, talenty oraz szerokie perspektywy, jakie zapewnia różnorodność.



## Inicjatywy propracownicze Spółki EmiTel

### 3. Szkolenia z bezpiecznej jazdy samochodem

Rokrocznie organizujemy szkolenie z zakresu doskonalenia techniki jazdy samochodem, w którym bierze udział kilkudziesięciu Pracowników, którzy szczególnie dużo czasu pracy spędzają za kierownicą. Szkolenie indywidualnych umiejętności odbywa się z wykorzystaniem samochodu, jakim na co dzień jeździ Pracownik, co pozwala mu na uzyskanie optymalnych efektów. W programie szkolenia znajdują się m.in. zajęcia na płycie poślizgowej i kręgu poślizgowym czy też nauka hamowania awaryjnego z wykorzystaniem systemu ABS. Szkolenie realizowane jest na profesjonalnym torze wyścigowym.

### 4. Udział w Zespole ds. BHP

Największa organizacja pracodawców w Polsce, skupiająca 12 000 firm – Pracodawcy Rzeczypospolitej Polskiej – powołała Zespół ds. BHP zrzeszający ekspertów zaangażowanych w tematykę bezpieczeństwa i higieny pracy. Zespół ten zajmował się problemami dotyczącymi środowiska pracy i występujących w nim zagrożeń. Przedmiotem jego pracy były obowiązujące regulacje prawne, które w wielu aspektach są archaiczne i nie odpowiadają warunkom funkcjonowania współczesnych firm. Celem Zespołu było wypracowanie rekomendacji zmian prawa, które przyczynią się do poprawy bezpieczeństwa i ochrony zdrowia Pracowników. W pracach Zespołu uczestniczył również przedstawiciel EmiTela – Kierownik ds. BHP.

- dofinansowania wypoczynku,
- pomocy finansowej dla osób znajdujących się w szczególnie trudnej sytuacji życiowej, rodzinnej czy materialnej,
- pomocy finansowej w przypadkach losowych lub w razie długotrwałej choroby,
- pożyczek na cele mieszkaniowe,
- dofinansowania działalności kulturalno-oświatowej i sportowo-rekreacyjnej poprzez finansowanie kart sportowych oraz organizowanie wycieczek krajoznawczych i rajdów górskich.

Jako odpowiedzialny Pracodawca szczególną wagę przykładamy do budowania przyjaznego środowiska pracy.



### 2. Nagrody jubileuszowe

Jako odpowiedzialny Pracodawca szczególną wagę przykładamy do budowania przyjaznego środowiska pracy, miejsca, w którym Pracownicy mogą realizować swoje pasje, poszerzać swoją wiedzę, rozwijać swoje kompetencje i poprzez partnerską współpracę poprawiać pozycję rynkową naszej organizacji. Podejście to przynosi pożądane rezultaty, o czym świadczy, oprócz niskiej fluktuacji kadr, wysoki wskaźnik średniego stażu pracy – prawie 17 lat. Jednym ze sposobów świętowania stażu naszych Pracowników są przyznawane im jubileuszowe nagrody pieniężne.

### 3. Słodkie upominki dla pracujących w czasie świąt Bożego Narodzenia

Pamiętamy również o tych Pracownikach, którzy, z uwagi na zachowanie ciągłości procesów Spółki, pracują w dni świąteczne. Tradycją w EmiTelu jest obdarowywanie ich kosztami prezentowymi, by osłodzić im czas, który inni mogą spędzić ze swoimi rodzinami.



## WSPARCIE PRACOWNIKÓW

### 1. Działalność socjalna – Fundusz Socjalny

Każdy nasz Pracownik, jego rodzina, jak również wszyscy emeryci i renciści mają prawo do korzystania ze świadczeń oferowanych z Funduszu Socjalnego, m.in. z:

#### 4. Upominki z okazji urodzenia się dziecka Pracownika

Nie zapominamy o ważnych wydarzeniach z kalendarza naszych Pracowników. Jednym z nich jest powiększenie się rodziny. Dbamy o to, aby wraz z Pracownikami celebrować ważne momenty z życia firmowego, ale również i prywatnego członków naszego zespołu. Dlatego też każdy Pracownik, który zostaje rodzicem, otrzymuje z tej okazji upominek oraz kartkę z gratulacjami od Zarządu Spółki.

#### 5. Świąteczne konkursy dla dzieci i wnucząt Pracowników

Tradycją w EmiTelu stały się już coroczne konkursy świąteczne prowadzone w okresie świąt Bożego Narodzenia. Do udziału w organizowanej zabawie zapraszamy zarówno dzieci naszych Pracowników, jak i ich wnuczęta. Przedmiotem konkursu jest wykonanie pracy plastycznej na określony temat związany ze świętami, np. ozdoby choinkowej, kartki świątecznej itp. Konkursy przeprowadzane są w kilku kategoriach wiekowych, a autorzy zwycięskich prac otrzymują piękne nagrody (rodzinne gry planszowe). Nagradzany jest też sam udział w zabawie – wszyscy uczestnicy konkursów otrzymują pamiątkowe dyplomy oraz słodkie upominki.

#### 6. Ubezpieczenie inwestycyjne z ochroną ubezpieczeniową

Nasi Pracownicy w każdej chwili mogą przystąpić do dobrowolnego ubezpieczenia inwestycyjnego z ochroną ubezpieczeniową.

#### 7. Ubezpieczenie grupowe

Każdy z Pracowników może skorzystać z atrakcyjnej oferty grupowego ubezpieczenia na życie. Oferujemy dwa warianty ubezpieczenia:

- **Rodzina** – wariant przeznaczony dla osób zainteresowanych szerokim zakresem ubezpieczenia, obejmującym świadczenia okołorodzinne,
- **Zdrowie** – wariant przeznaczony dla osób, które w ramach niskich składek chcą mieć wysokie świadczenia ubezpieczeniowe w przypadku zdarzeń dotyczących osoby ubezpieczonej.

Pracownik może objąć ubezpieczeniem również współmałżonka (partnera życiowego) oraz pełnoletnie dzieci.

#### 8. Pracownicza Kasa Zapomogowo-Pożyczkowa

W EmiTelu działa Pracownicza Kasa Zapomogowo-Pożyczkowa, której celem jest udzielanie pomocy materialnej w formie pożyczek oraz zapomóg. Członkiem PKZP może być każdy Pracownik oraz emeryci i renciści, którzy odeszli na te świadczenia bezpośrednio po zakończeniu pracy w naszej organizacji. Członkowie PKZP zobowiązują się do wpłacenia wpisowego oraz wpłacania miesięcznych wkładów członkowskich w wysokości określonej Statutem. Każdy pożyczkobiorca korzysta z pieniędzy stanowiących własność członków PKZP. Pożyczki są nieoprocentowane.

Każdy z Pracowników może skorzystać z atrakcyjnej oferty grupowego ubezpieczenia na życie.



#### INTEGRACJA PRACOWNIKÓW

##### 1. Wycieczki krajoznawcze/spotkania integracyjne

„Ruch dla zdrowia i dobra zabawa dla ducha”. W takiej konwencji odbywają się coroczne wycieczki krajoznawcze, które gromadzą Pracowników zainteresowanych zarówno poznawaniem różnych zakątków naszego kraju, jak i wspólną zabawą. W trakcie tych wyjazdów osoby pracujące na co dzień w różnych, często odległych lokalizacjach mają okazję spotkać się i wspólnie wziąć udział w rozmaitych atrakcjach związanych z miejscem, w którym odbywa się dane wydarzenie. Organizowane przez nas wycieczki łączą w sobie zwiedzanie miast, udział w grach miejskich, zwiedzanie lokalnych, atrakcyjnych turystycznie obiektów, degustację lokalnych produktów czy różnego rodzaju zajęcia sportowe. Całość uzupełniają wieczorne spotkania przy dobrej kolacji, zakończone wspólną zabawą taneczną.

##### 2. Rajdy górskie

Miłośnicy wycieczek górskich już od 12 lat, każdej jesieni biorą udział w Górskich Rajdach EmiTela, podczas których wspinają się na najwyższe i najtrudniejsze szczyty w Polsce. W rajdzie może wziąć

## Inicjatywy propracownicze Spółki EmiTel

udział każdy z Pracowników. Początki nie były łatwe – w I edycji rajdu, która odbyła się w roku 2006, wzięło udział tylko 17 osób. Jednak za ich sprawą inicjatywa szybko zyskała ogromną popularność.

Już w kolejnym roku byliśmy zmuszeni zamknąć listę uczestników po upływie zaledwie 2 godzin od rozpoczęcia zapisów. Wspólne wędrówki pozwalają na lepszą integrację zespołów pracowniczych, które dzięki wspólnym spotkaniom na szlaku mają możliwość poznania koleżanek i kolegów z innych regionów Polski. Dla wielu Pracowników przygotowania do rajdu stały się pretekstem do ustawicznego dbania o własną kondycję fizyczną, a przyjaźnie zawarte podczas wędrówek utrzymują się nawet po zakończeniu aktywności zawodowej.



### 3. Spotkania świąteczne

W gorącym okresie poprzedzającym święta Bożego Narodzenia pamiętamy, aby spotkać się w gronie współpracowników w innej niż codzienna, świątecznej atmosferze. Przy tradycyjnych daniach wigilijnych składamy sobie życzenia i biesiadujemy do późnych godzin wieczornych. Spotkania wigilijne organizowane są w wielu lokalizacjach, m.in. w Warszawie, Krakowie, Katowicach, Poznaniu, Lublinie czy Gdańsku, tak aby każdy z Pracowników miał możliwość wzięcia udziału w tym ważnym dla kultury firmy wydarzeniu. Dbamy o to, aby zespoły, które na co dzień pracują w rozproszeniu, spotkały się w tym dniu przy jednym stole.

Od wielu lat organizujemy profesjonalne szkolenia z zakresu udzielania pierwszej pomocy przedmedycznej.



## ZDROWIE PRACOWNIKÓW

### 1. Opieka medyczna dla Pracowników

Dbłość o zdrowie Pracowników jest jednym z naszych priorytetów. Wśród szeregu działań podejmowanych w celu realizacji tego zadania jest umożliwienie korzystania z opieki zdrowotnej w placówkach prywatnych. Nasz partner oferuje dostęp do kilkudziesięciu placówek własnych i kilkuset współpracujących, rozmieszczonych na obszarze całego kraju, co jest istotne z uwagi na duże rozproszenie Pracowników firmy. Abonamentowa usługa opieki medycznej dla Pracowników finansowana jest przez Pracodawcę. W ramach abonamentu Pracownicy korzystać mogą z różnego rodzaju usług: badań profilaktycznych, szczepień, usług z zakresu medycyny pracy, konsultacji specjalistycznych, badań diagnostycznych, zabiegów ambulatoryjnych, rehabilitacji czy usług stomatologicznych. Pracownicy za pomocą Internetu mogą rezerwować wizyty, zamawiać recepty, zyskać dostęp do wyników badań i mieć stały dostęp do informacji o terminach zaplanowanych wizyt czy badań.

### 2. Dofinansowanie szczepień

W ramach troski o zdrowie Pracowników finansujemy szczepienia przeciwko grypie oraz przeciw odkleszczowemu zapaleniu opon mózgowych. Akcje informacyjne komunikujące możliwość sfinansowania szczepień przeciwko grypie organizowane są w okresie poprzedzającym sezon największej zachorowalności. Szczepienie przeciwko odkleszczowemu zapaleniu opon mózgowych istotne jest w szczególności dla tych Pracowników, którzy z uwagi na specyfikę swojej pracy są narażeni na ukąszenia przez kleszcze.



### 3. Szkolenia z zakresu udzielania pierwszej pomocy

Dostarczenie wiedzy dotyczącej udzielania pierwszej pomocy oraz wyposażenie miejsc pracy w sprzęt do jej udzielania ma pomóc Pracownikom w przełamywaniu barier związanych z ratowaniem zdrowia i życia. Z kolei starsi Pracownicy zyskują pewność, że w razie problemów zdrowotnych współpracownicy wiedzą, jak się zachować, i mają odpowiedni sprzęt, który mogą zastosować do czasu przyjazdu profesjonalnych służb ratunkowych.

Od wielu lat organizujemy profesjonalne szkolenia z zakresu udzielania pierwszej pomocy przedmedycznej. Co ważne – w szkoleniach biorą udział Pracownicy, którzy sami zgłosili gotowość do prowadzenia w razie potrzeby tego typu działań. Lista osób przeszkolonych i gotowych do udzielania pierwszej pomocy jest jawna i znajduje się w wewnętrznym intranecie wraz ze zdjęciami i numerami kontaktowymi. Dodatkowo w poszczególnych lokalizacjach w widocznych miejscach zawieszono są listy informacyjne zawierające nazwiska przeszkolonych osób, które pracują w danej lokalizacji.

### 4. Defibrylatory i ciśnieniomierze

W 2016 roku rozpoczęliśmy proces wyposażania naszych obiektów w automatyczne defibrylatory oraz automatyczne ciśnieniomierze. W pierwszej kolejności wyposażyliśmy w sprzęt te jednostki, w których pracuje największa liczba Pracowników ze średnią wieku około 50 lat. Wszystkie osoby przeszkolone z zakresu udzielania pierwszej pomocy przedmedycznej zostały zaproszone na szkolenie z obsługi defibrylatora. Do udziału w tym szkoleniu zgłosili się także inni Pracownicy. Lista osób przeszkolonych została podana do publicznej wiadomości. Dodatkowo, jako świadomy i odpowiedzialny społecznie Pracodawca, oznaczyliśmy miejsca zawieszenia defibrylatorów na zewnątrz budynków, w których mieszczą się nasze biura. W razie potrzeby prowadzenia akcji ratowania czyjegokolwiek zdrowia lub życia z defibrylatorów mogą też korzystać administratorzy budynków i pozostali najemcy powierzchni biurowych.

W ramach działalności społecznej oferujemy Pracownikom karty sportowe, umożliwiające korzystanie z obiektów sportowych, rekreacyjnych i kulturalnych.



### 5. EmiDrużyna

W naszej Spółce na różne sposoby promujemy zdrowy tryb życia. Przykładem wspierania aktywności sportowej naszych Pracowników jest założona w aplikacji Endomondo EmiDrużyna. Jest to grupa, w ramach której nasi Pracownicy mogą rywalizować ze sobą np. w zakresie liczby przejechanych na rowerze kilometrów, „wybieganych” godzin lub też długości spacerów. Pracownicy mogą się również wzajemnie motywować do podejmowania dalszych wyzwań, wymieniać doświadczeniami czy wspierać w gorszych dla każdego sportowca momentach.

### 6. Karta sportowa

W ramach działalności społecznej oferujemy Pracownikom karty sportowe, umożliwiające korzystanie z obiektów sportowych, rekreacyjnych i kulturalnych. Każdy z Pracowników może wybrać, z której opcji chce skorzystać. Kwota dofinansowania jest jednakowa niezależnie od wybranej karty, a jej wysokość jest uzależniona od prognozy dochodowego.

## SZKOLENIA I ROZWÓJ

### 1. EmiAcademy

W odpowiedzi na oczekiwania Pracowników dotyczące możliwości rozwoju i samodoskonalenia rozpoczęliśmy w firmie intensywne prace nad stworzeniem rozwiązania zapewniającego wszystkim Pracownikom szybki i łatwy dostęp do szkoleń przez cały rok. W ten sposób powstał projekt EmiAcademy – intranetowej platformy szkoleniowej, oferującej zewnętrzne i wewnętrzne szkolenia organizowane w różnych formach: tradycyjnych warsztatów, szkoleń e-learningowych, blended learningowych i innych szkoleń z różnych dziedzin. Oferta EmiAcademy jest sukcesywnie poszerzana i obejmuje już m.in.:

## Inicjatywy propracownicze Spółki EmiTel

- osiem obszarów tematycznych, np. języki obce, szkolenia techniczne, szkolenia interpersonalne, Akademia Trenera;
- kilkadziesiąt szkoleń opartych na zróżnicowanych metodach edukacyjnych: treningi interpersonalne, szkolenia e-learningowe, szkolenia online z wykorzystaniem firmowego komunikatora Lync, kursy zdalne metodą „wirtualnej klasy”, dostępne dla wszystkich zatrudnionych osób;
- szkolenia z programu MS Excel prowadzone przez zespół trenerów wewnętrznych na 4 poziomach zaawansowania: Nowicjusz, Adept, Zawodowiec oraz Magik;



- kursy języka angielskiego realizowane w formie stacjonarnej oraz zdalnej metodą „wirtualnej klasy”;
- szkolenia z zakresu kompetencji trenerskich promujące ideę dzielenia się wiedzą w ramach zespołu trenerów wewnętrznych.

Chcąc zapewnić wszystkim dostęp do narzędzi rozwojowych, opracowaliśmy różnorodną ofertę szkoleń e-learningowych.



### 2. Program szkoleń technicznych i specjalistycznych

W 2017 roku uruchomiliśmy długoterminowy program rozwoju kompetencji technicznych w odpowiedzi na konieczność uzupełnienia deficytów w kompetencjach technicznych wśród Pracowników pionu technicznego. Praca tych osób wymaga specjalistycznej wiedzy, którą często trudno jest

nabyć poza organizacją. Pierwszym etapem tworzenia programu było przeprowadzenie analizy poziomu kompetencji Pracowników pionu technicznego. Na tym etapie wyłoniono osoby będące ekspertami w ośmiu obszarach, na rozwoju których szczególnie zależy firmie. Osoby te zgodziły się przyjąć dodatkowe role trenerów wewnętrznych. Pod okiem profesjonalnych doradców miały możliwość doskonalenia swoich umiejętności związanych z efektywnym uczeniem innych. Obszary, w których szkolą się Pracownicy, to: teletransmisja, IP, systemy antenowe, nadajniki, energetyka, sumatory i filtry, sieci FO oraz systemy nadzoru. W ramach tych obszarów powstało 50 różnych tematów szkoleń wewnętrznych, które obecnie są sukcesywnie przeprowadzane w organizacji. Program rozwoju kompetencji będzie kontynuowany przez 5 kolejnych lat aż do momentu uzyskania założonego poziomu kompetencji.

### 3. Akademia Trenera

Akademia Trenera to kolejny element platformy szkoleniowej EmiAcademy. Jest to program służący wyłonieniu oraz wspieraniu trenerów wewnętrznych. Osoby pragnące dzielić się ze współpracownikami posiadaną wiedzą i kompetencjami przydatnymi z punktu widzenia firmy mogą przystąpić do Akademii Trenera i otrzymać wsparcie organizacji w swojej działalności trenerskiej. Akademia Trenera zapewnia im możliwość uczestniczenia w szkoleniach prowadzonych przez profesjonalnych trenerów zewnętrznych, którzy zajmują się doskonaleniem umiejętności związanych z uczeniem innych. W pracach związanych z przygotowaniem szkoleń wewnętrznych firma wykorzystuje nowoczesne technologie, a niektóre programy rozwojowe przyjmują formę interaktywnych szkoleń wideo, w których w roli lektorów występują sami Pracownicy firmy. Trenerzy wewnętrzni za realizowane przez siebie szkolenia otrzymują dodatkowe wynagrodzenie.

### 4. Nauka języka angielskiego

Wszyscy Pracownicy zainteresowani nauką języka angielskiego mają możliwość korzystania z kursów finansowanych w całości lub w części przez Pracodawcę. Umożliwiamy naszym Pracownikom udział

w kursach języka angielskiego w formie indywidualnej oraz grupowej. Kurs grupowy oferowany jest wszystkim Pracownikom zatrudnionym na podstawie umowy o pracę, a zajęcia odbywają się w formie stacjonarnej lub w formie online metodą „wirtualnej klasy”. Oferta kursów online została wprowadzona, aby umożliwić naukę języka Pracownikom lokalizacji, w których z uwagi na mniejszą liczebność zatrudnionych osób nie jest możliwe utworzenie grup stacjonarnych. Nabór prowadzony jest raz w roku, a Pracownicy deklarują udział w kursie na okres 9 miesięcy.

### 5. E-learning

Nasi Pracownicy są rozproszeni na terenie całego kraju. Chcąc zapewnić wszystkim dostęp do narzędzi rozwojowych, opracowaliśmy różnorodną ofertę szkoleń e-learningowych. Na platformie szkoleniowej EmiAcademy zamieszczane są szkolenia e-learningowe dostosowane tematyką do potrzeb organizacji. Szkolenia obowiązkowe obejmujące wszystkich Pracowników również realizowane są przez Internet za pośrednictwem platform firm partnerskich bądź przy wykorzystaniu wewnątrzfirmowego narzędzia do publikacji szkoleń. Część projektów edukacyjnych realizowana jest w formie filmików szkoleniowych, tzw. pigułek wiedzy.

Szkółka Excelowa Leniwiec powstała, aby Pracownicy mogli rozwijać umiejętności posługiwania się tym przydatnym narzędziem.



## KOMUNIKACJA WEWNĘTRZNA

### 1. EmiTime

Oprócz komunikacji prowadzonej na co dzień przy użyciu platformy intranetowej w firmie ukazują się także kwartalny biuletyn informacyjny EmiTime. W biuletynie Pracownicy mogą znaleźć interesujące informacje zarówno ze swoich obszarów zawodowych, jak i z życia naszej firmy. Biuletyn jest redagowany na zasadach „user-generated content”,

czyli przy współudziale Pracowników – każdy może przesłać swój artykuł do publikacji, a wiele z nich zasila strony biuletynu.

### 2. Cykliczne spotkania Zarządu z Radą Pracowników i Związkami Zawodowymi

O przyszłości Spółki w zakresie warunków pracy decydują zarówno Pracownicy, jak i działające w firmie Związki Zawodowe, które podczas cyklicznych posiedzeń zgłaszają inicjatywy mające korzystnie wpływać na zaangażowanie Pracowników i ich satysfakcję z bycia częścią zespołu EmiTel.

### 3. Konferencje Menedżerów i Pracowników

Tradycją stała się organizacja corocznych Konferencji Menedżerów i Pracowników, podczas których Zarząd i Dyrektorzy przekazują informacje o strategicznych projektach prowadzonych w Spółce. Dzięki temu Pracownicy są szczegółowo informowani o planach Spółki i mogą z odpowiednim wyprzedzeniem przygotować podwładnych do realizacji nowo wdrażanych projektów.



### 4. EmiPuls

EmiPuls jest corocznym badaniem opinii Pracowników, służącym określeniu poziomu zaangażowania i satysfakcji z pracy. Otrzymany od uczestników badania feedback pozwala na analizę i wdrożenie działań zmierzających do zwiększenia poziomu zadowolenia Pracowników oraz ich zaangażowania.

## Inicjatywy propracownicze Spółki EmiTel

### REKRUTACJA I ADAPTACJA

#### 1. Targi Pracy + staże zawodowe

W ramach wspierania lokalnych społeczności staramy się współuczestniczyć w edukacji zawodowej młodych Polaków. Regularnie uczestniczymy w Targach Pracy, w szczególności tych organizowanych przez uczelnie techniczne, ponieważ w tym obszarze koncentrują się nasze najważniejsze potrzeby rekrutacyjne. Prowadzimy też program stażów zawodowych, stwarzając osobom uczącym się możliwość wypróbowania w praktyce wiedzy, którą już zdobyli, i zwiększając ich szanse na pracę w branży, która leży w obszarze ich zawodowych zainteresowań.

Z myślą o młodych ludziach EmiTel od lat prowadzi liczne staże i praktyki, aby umożliwić im poznanie rzeczywistości biznesowej, z którą niebawem będą musieli się mierzyć.



#### 2. Adaptacja nowych Pracowników

Jedną z naszych zasad jest dbanie o to, aby nowo zatrudnieni Pracownicy płynnie i komfortowo mogli wdrożyć się do pracy oraz aby czuli się u nas dobrze już od pierwszego dnia. W firmie funkcjonuje program onboardingowy, który określa, jakie kroki powinien przejść nowo zatrudniony Pracownik. Pilnujemy tego, aby w dniu pojawienia się nowego członka załogi wszystko to, czego będzie potrzebował, było już gotowe i dostępne. W zależności

od stanowiska, jakie obejmuje dany Pracownik, czekają go spotkania wprowadzające z przedstawicielem Biura Kadr, przełożonym oraz innymi osobami, które są zaangażowane w jego wdrożenie do pracy. Staramy się, aby stres związany z poznawaniem nowego miejsca zatrudnienia, współpracowników i panujących w organizacji zasad był jak najmniejszy. Aby nowy Pracownik poczuł się mile przyjęty, otrzymuje pakiet składający się z kilku drobiazgów, które mogą w znaczący sposób ułatwić mu trudne początki.

### WSPÓŁPRACA Z UCZELNIAMI

#### 1. Współpraca z WAT

Każdego roku EmiTel przyjmuje w swoje progi studentów różnych kierunków na staże i praktyki. Wśród nich szczególne miejsce zajmują studenci Wojskowej Akademii Technicznej. Grupa młodych ludzi studiujących na kierunku Elektronika i Telekomunikacja każdego lata zapraszana jest do nas, aby poszerzać i utrwalać wiedzę teoretyczną zdobytą w ramach kształcenia kierunkowego i specjalistycznego. Celem praktyk jest także powiązanie realizacji prac dyplomowych – projektów inżynierskich z rzeczywistymi problemami i potrzebami przemysłu, umożliwienie dostępu do materiałów źródłowych i wreszcie – przygotowanie studenta do rozwiązywania rzeczywistych problemów i podjęcia samodzielnej działalności zawodowej. Zakres tematyczny praktyk, które trwają zwykle kilka tygodni, jest dostosowywany do potrzeb danej grupy.

#### 2. Praktyki zawodowe

Z myślą o młodych ludziach, którzy dopiero przygotowują się do podjęcia pracy zawodowej, EmiTel od lat prowadzi liczne staże i praktyki, aby umożliwić im poznanie rzeczywistości biznesowej, z którą niebawem będą musieli się mierzyć. W ostatnich latach studenci mogli odbyć płatne staże w obszarach: księgowości, administracji, telekomunikacji, bezpieczeństwa, ochrony środowiska. Gościliśmy praktykantów z takich szkół i uczelni, jak: Akademia Morska w Gdyni, Akademia Górniczo-Hutnicza w Krakowie, Zespół Szkół Elektronicznych w Bydgoszczy, Wojskowa Akademia Techniczna, Zespół Szkół Energetycznych w Krakowie. Praktykantowi przydzielany jest opiekun, który go wspiera, towarzyszy mu i przekazuje niezbędne informacje.



#### ZASTRZEŻENIA PRAWNE

Logo EmiTel S.A. oraz inne słowa, znaki graficzne lub symbole w tym dokumencie identyfikujące EmiTel S.A. lub jego usługi są znakami towarowymi firmy EmiTel S.A.

Inne słowa, znaki graficzne lub symbole w tym dokumencie, które identyfikują inne strony lub towary lub usługi innych podmiotów, mogą być znakami towarowymi lub znakami usług tych innych stron i pozostawać ich własnością.

Jakkolwiek niniejsza publikacja została przygotowana z zachowaniem należytej staranności i według najlepszej wiedzy autorów, nie była ona poddawana jakiegokolwiek zewnętrznej ocenie, a przedstawione w niej informacje lub opinie nie mogą być traktowane jako prawnie wiążące zobowiązania, stanowiska lub zapewnienia EmiTel S.A.

#### INFORMACJA O PRAWACH AUTORSKICH

Wszelkie prawa do niniejszej publikacji i jej zawartości, w tym prawa do jej elementów graficznych oraz układu poszczególnych stron lub innych elementów dokumentu, są zastrzeżone. Publikacja i wszystkie jej elementy są chronione zgodnie z prawem, w tym z Ustawą z dnia 4 lutego 1994 roku o prawie autorskim i prawach pokrewnych, Ustawą z dnia 16 kwietnia 1993 roku o zwalczaniu nieuczciwej konkurencji, Ustawą własności przemysłowej z dnia 30 czerwca 2000 roku oraz Ustawą z dnia 27 lipca 2001 o ochronie baz danych.

Niniejsza publikacja, w całości, może być jednak bez zezwolenia EmiTel S.A. i z użyciem dowolnej techniki powielana, kopiowana, wyświetlana, publikowana w sieci Internet wyłącznie dla celów edukacyjnych lub non-profit lub wykorzystywana w ramach prawa cytatu, zgodnie z art. 29 Ustawy z dnia 4 lutego 1994 r. o prawie autorskim i prawach pokrewnych, w każdym przypadku pod warunkiem podania źródła oraz firmy EmiTel S.A. w Warszawie jako podmiotu, któremu przysługują autorskie prawa majątkowe do niniejszej publikacji. Korzystanie z niniejszej publikacji na innych polach eksploatacji wymaga uprzedniej zgody EmiTel S.A.

EmiTel S.A. chętnie zapozna się z kopią jakiegokolwiek innej publikacji, która cytuje lub korzysta z niniejszej publikacji jako źródła.

Niniejsza publikacja nie może być wykorzystana w celu odsprzedaży lub jakimkolwiek innym komercyjnym celu bez wcześniejszego zezwolenia EmiTel S.A. udzielonego na piśmie lub w formie elektronicznej.





**emitel**